

Нийслэлийн Нийтлэг үйлчилгээний газрын  
даргын 2023 оны 03 -р сарын 23 өдрийн  
117 дугаар тушаалын хавсралт



## НИЙСЛЭЛИЙН НИЙТЛЭГ ҮЙЛЧИЛГЭЭНИЙ ГАЗРЫН ДАРГЫН ТУШААЛ

2023 оны 03 сарын 23 өдөр

Дугаар 117

Улаанбаатар хот

Нийслэлийн Нийтлэг үйлчилгээний газрын  
2021-2024 оны стратеги төлөвлөгөө батлах тухай

Монгол Улсын Засаг захиргаа, нутаг дэвсгэрийн нэгж, түүний удирдлагын тухай хуулийн 67 дугаар зүйлийн 67.5, Төрийн албаны тухай хуулийн 53 дугаар зүйлийн 53.1, дэх хэсэг, Монгол Улсын Засгийн газрын 2020 оны 216 дугаар тогтоолыг тус тус үндэслэн ТУШААХ нь

1. "Нийслэлийн Нийтлэг үйлчилгээний газрын 2021-2024 оны стратеги төлөвлөгөө"-г хавсралтаар баталсугай.

2. Стратеги төлөвлөгөөг хэрэгжүүлэх үйл ажиллагааг зохион байгуулах, байгууллага, хэлтсийн гүйцэтгэлийн төлөвлөгөөнд тухай бүр тусган, хэрэгжилтийг ханган ажиллахыг Захиргаа төлөвлөлт санхүүгийн хэлтсийн дарга (Б.Золбаяр)-т үүрэг болгосугай.

3. Стратеги төлөвлөгөөний хэрэгжилтийн явцад зохих журмын дагуу хяналт-шинжилгээ, үнэлгээ хийж, биелэлт, үр дүнг тайлагнан ажиллахыг Дотоод хяналт - Шинжилгээ үнэлгээний ажилтйн (Т.Азжаргал)-д даалгасугай.

ДАРГЫН АЛБАН ҮҮРГИЙГ  
ТҮР ОРЛОН ГҮЙЦЭТГЭГЧ Л. ДЭЛГЭР



## АГУУЛГА

НЭГ.	НИЙТЛЭГ ҮНДЭСЛЭЛ.....	5
ХОЁР.	МАНДАТЫН ШИНЖИЛГЭЭ.....	6-11
ГУРАВ.	АЛСЫН ХАРАА.....	12
ДӨРӨВ.	ЭРХЭМ ЗОРИЛГО.....	13
ТАВ.	ОРЧНЫ ШИНЖИЛГЭЭ.....	14-22
ЗУРГАА.	СТРАТЕГИЙН ЗОРИЛГО .....	23
ДОЛОО.	СТРАТЕГИЙН ЗОРИЛГО, ШАЛГУУР ҮЗҮҮЛЭЛТ, СУУРЬ ТҮВШИН .....	24
НАЙМ.	СТРАТЕГИЙН ЗОРИЛГО БА БҮТЦИЙН УЯЛДАА .....	25-26
ЕС.	НИЙСЛЭЛИЙН НИЙТЛЭГ ҮЙЛЧИЛГЭЭНИЙ ГАЗРЫН СТРАТЕГИЙН ЗУРАГЛАЛ (2021-2024 ОН) .....	27

## ХҮСНЭГТИЙН ЖАГСААЛТ

Хүснэгт 1. Нийслэлийн Нийтлэг үйлчилгээний газрын үндсэн чиг үүрэг, үйл ажиллагааны ангиллаар.....	7
Хүснэгт 2. Холбогдогч талуудын оролцоо .....	9
Хүснэгт 3. Нийслэлийн Нийтлэг үйлчилгээний газрын чиг үүргийн хэрэгжилт /хувиар/ .....	11
Хүснэгт 4. Нийслэлийн Нийтлэг үйлчилгээний газрын дотоод ба гадаад орчны шинжилгээний үр дүн /SWOT матриц/.....	22

## ЗУРГИЙН ЖАГСААЛТ

Зураг 1. Нийслэлийн Нийтлэг үйлчилгээний газрын үйл ажиллагаанд холбогдогч талууд .....	8
Зураг 2. Судалгаанд оролцогчдын ерөнхий төлөв, хувиар .....	10
Зураг 3. Нийслэлийн Нийтлэг үйлчилгээний газрын бүтэц.....	15
Зураг 4. Албан хаагчдын албан тушаал, хүйс /хувиар/ .....	17
Зураг 5. Албан хаагчдын нас /хувиар/ .....	17
Зураг 6. Нийслэлийн Нийтлэг үйлчилгээний газрын төрийн албанд ажилласан жил /хувиар/.....	18
Зураг 7. Асуулгын давтамж .....	18
Зураг 8. Чиг үүргийн хэрэгжилтийн байдал /хувиар/.....	19
Зураг 9. Байгууллагын соёл .....	20
Зураг 10. Стратегийн зорилго ба байгууллагын бүтцийн уялдаа .....	25

## НЭГ. НИЙТЛЭГ ҮНДЭСЛЭЛ

Нийслэлийн нийтлэг үйлчилгээний газар нь Монгол Улсын Засгийн газрын 2019 оны 100 дугаар тогтоолд “Нийслэлийн Засаг даргын Тамгын газар, Захирагчийн ажлын албаны бүтэц, тэдгээрийн орон тооны хязгаарыг батлах тухай” заасны дагуу Нийслэлийн Засаг даргын эрхлэх асуудлын хүрээнд ажиллуулахаар томилсон хэрэгжүүлэгч агентлаг юм.

Монгол Улсын Их Хурлаар “Хөгжлийн бодлого, төлөвлөлт, түүний удирдлагын тухай хууль”-ийг 2020 онд шинэчлэн баталсан. Уг хуульд Монгол Улсын урт болон дунд хугацааны бодлогын баримт бичгийг үндэслэн аймаг, нийслэлийн дунд болон богино хугацааны хөгжлийн бодлого, төлөвлөлтийн баримт бичгийг боловсруулна гэж заасан байдаг.

Нийслэлийн хувьд дунд хугацааны хөгжлийн төлөвлөлтийн баримт бичиг нь нийслэлийг хөгжүүлэх таван жилийн үндсэн чиглэл, богино хугацааны хөгжлийн төлөвлөлтийн баримт бичиг нь Нийслэлийн Засаг даргын үйл ажиллагааны мөрийн хөтөлбөр бөгөөд Нийслэлийн Засаг даргын үйл ажиллагааны хөтөлбөр нь мөн Нийслэлийг хөгжүүлэх таван жилийн үндсэн чиглэлийг хэрэгжүүлэхэд чиглэсэн байна.

Нийслэлийн Нийтлэг үйлчилгээний газрын хувьд Төрийн албаны тухай хуулийн (2017 оны шинэчилсэн найруулга) 53 дугаар зүйлийн 53.1-д зааснаар “Төсвийн ерөнхийлөн захирагч хууль тогтоомжид нийцүүлэн харьяа байгууллагын дөрвөн жилийн стратеги төлөвлөгөөг боловсруулан баталж, хэрэгжилтийг хариуцан зохион байгуулна” гэж заасан бөгөөд энэ хуулийн хүрээнд Засгийн газрын 2020 оны “Стратеги төлөвлөгөө боловсруулах, батлах, хэрэгжилтийг хангах журам батлах тухай” 216 дугаар тогтоол, мөн Засгийн газрын Хэрэг эрхлэх газрын даргын 2020 оны 100 дугаар тушаалын нэгдүгээр хавсралтаар “Стратеги төлөвлөгөө боловсруулах, аргачлал”-ыг тус тус баталсан тул энэхүү хуулийн хэрэгжилтийг хангах, Нийслэлийн Засаг даргын 2021 оны А/667 дугаар захирамжаар батлагдсан “Нийслэлийн 2021-2024 оны стратеги төлөвлөгөө”-г үндэслэн Нийслэлийн Нийтлэг үйлчилгээний газрын 2021-2024 оны стратеги төлөвлөгөөг боловсруулах шаардлага бий болж байна.

## ХОЁР. МАНДАТЫН ШИНЖИЛГЭЭ

Мандат нь төрийн байгууллагын хуулиар олгосон чиг үүрэг, эрх хэмжээг тодорхойлсон байдаг. Засгийн газрын 2018 оны 22 дугаар тогтоолоор батлагдсан чиг үүрэг дахин хуваарилах аргачлалд “Чиг үүрэг” гэдэг нь төрийн байгууллагад хуулиар тогтоосон эрх мэдлийн хүрээнд тодорхой үр дүнд хүрэх зорилгоор хэрэгжүүлж байгаа үйл ажиллагааны тогтвортой чиглэлийг гэж тодорхойлсон.

Нийслэлийн Нийтлэг үйлчилгээний газар стратеги төлөвлөгөө боловсруулах ажлын хүрээнд мандатын буюу чиг үүргийн шинжилгээг хийхдээ Засгийн газрын 2020 оны 216 тогтоолоор батлагдсан “Стратеги төлөвлөгөө боловсруулах, батлах, хэрэгжилтийг хангах журам”, Засгийн газрын Хэрэг эрхлэх газрын даргын 2020 оны 100 дугаар тушаалын 1 дүгээр хавсралтаар батлагдсан “Стратеги төлөвлөгөө боловсруулах аргачлал”-ын дагуу мандатын шинжилгээг дараах алхмуудын хүрээнд хийж гүйцэтгэв. Үүнд:

***Алхам 1. Нийслэлийн Нийтлэг үйлчилгээний газрын чиг үүргийг тодорхойлох;***

Монгол Улсын Үндсэн хууль (1992)-ийн 61 дүгээр зүйлийн 4, Засаг захиргаа, нутаг дэвсгэрийн нэгж, түүний удирдлагын тухай хууль (2020)-ийн 67 дугаар зүйлийн 67.5 Нийслэлийн Засаг даргын 2021 оны А/1059 дугаар захирамжаар Нийтлэг үйлчилгээний газрын бүтэц, орон тоо тодорхойлогдож Нийслэлийн Засаг даргын 2022 оны А/93 дугаар захирамжаар газрын дүрмийг баталж, хэрэгжүүлэх чиг үүргийг тодорхойлсон.

Нийслэлийн Нийтлэг үйлчилгээний газрын чиг үүрэг, үйл ажиллагааг зохицуулсан 4 эрх зүйн баримт бичиг (Хууль, Засгийн газрын тогтоол, Нийслэлийн Засаг даргын захирамж) байна. Төрийн байгууллагын чиг үүрэг нь тухайн байгууллагад хуулиар олгосон эрх хэмжээний хүрээгээр тодорхойлогддог. Аливаа төрийн байгууллагын чиг үүргийг хуульд тусгасан байдлаар хэрэгжүүлэх шаардлагатай боловч Нийслэлийн Нийтлэг үйлчилгээний газрын чиг үүргийг хуулиар тухайлан зааж өгөөгүй тул Нийслэлийн Засаг даргын захирамжид тусгасан байдлаар авч үзсэн болно.

Нийслэлийн Засаг даргын 202 оны А/93 дугаар захирамжийн дагуу зургаан үндсэн чиг үүрэг байна. Үүнийг дараах хэсэгт дэлгэрэнгүй байдлаар харуулав.

**Хүснэгт 1. Нийслэлийн Нийтлэг үйлчилгээний газрын үндсэн чиг үүрэг, үйл ажиллагааны ангиллаар**

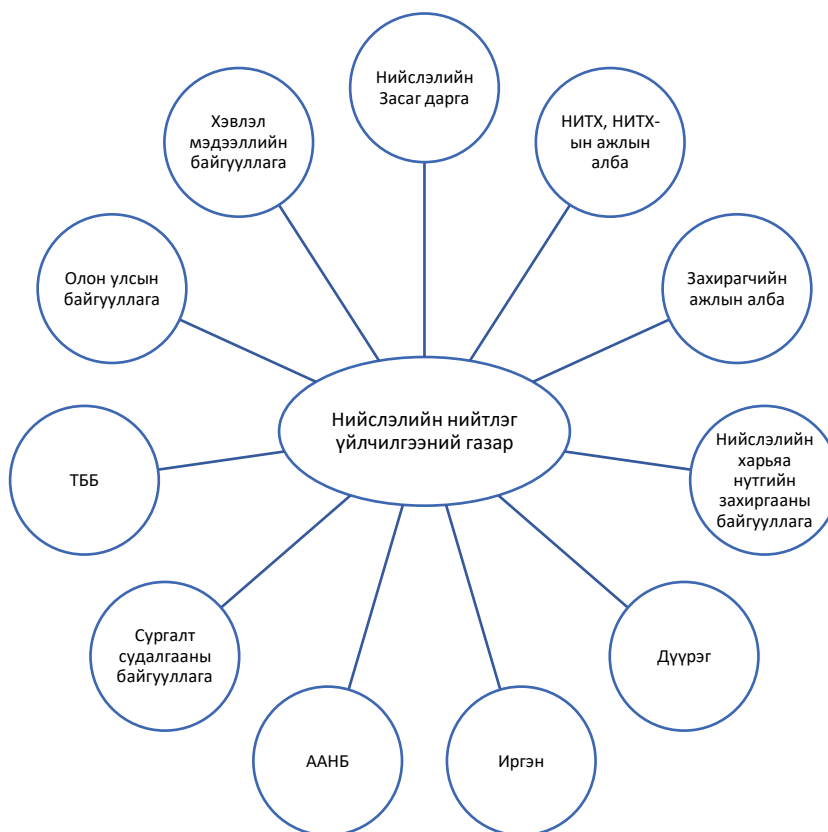
№	Үндсэн чиг үүрэг	Хуулийн нэр, заалт	Үндсэн чиг үүргийг хэрэгжүүлэгч нэгжийн нэр	
			Үндсэн хэрэгжүүлэгч	Хамтран хэрэгжүүлэгч
1	Нийслэлийн Засаг даргын хэрэгжүүлэгч агентлагуудад санхүү, нягтлан бодох бүртгэлийн үйлчилгээ үзүүлж, удирдлагыг санхүүгийн холбоотой үнэн зөв мэдээллээр хангах	Газрын дүрмийн 4.1.1	Захиргаа, төлөвлөлт, санхүүгийн хэлтэс	-
2	Нийслэлийн Засаг захиргааны байрууд болон Нийслэлийн үйлчилгээний нэгдсэн төвийн салбарууд, Дэд төвүүдийн инженерийн байгууламжийн найдвартай, хэвийн ажиллагааг хангах	Газрын дүрмийн 4.1.2	Инженерийн байгууламжийн ашиглалт үйлчилгээний алба	-
3	Нийслэлийн Засаг захиргааны байруудын хуралдааны танхимуудын техник, хэрэгслийн бэлэн байдлыг хангах	Газрын дүрмийн 4.1.3	Инженерийн байгууламжийн ашиглалт үйлчилгээний алба	Үйлдвэрлэл, үйлчилгээний алба
4	Нийслэлийн Засаг захиргааны байруудын нийтийн эзэмшлийн талбайн тохижилт, засвар, үйлчилгээг хийж гүйцэтгэх	Газрын дүрмийн 4.1.4	Инженерийн байгууламжийн ашиглалт үйлчилгээний алба	Үйлдвэрлэл, үйлчилгээний алба
5	Нийслэлийн Засаг захиргааны байрууд болон Нийслэлийн үйлчилгээний нэгдсэн төвийн салбарууд, сургалт үйлдвэрлэлийн төвүүдийн гадна орчны болон өрөө, тасалгаанд цэвэрлэгээ, үйлчилгээг чанартай үзүүлэх	Газрын дүрмийн 4.1.5	Үйлдвэрлэл, үйлчилгээний алба	-
6	Эрүүл ахуйд нийцсэн хоол үйлдвэрлэл, зоогийн үйлчилгээг төрийн албан хаагчдад үзүүлэх	Газрын дүрмийн 4.1.6	Үйлдвэрлэл үйлчилгээний алба	-

**Алхам 2. Холбогдогч талуудыг тодорхойлох.**

Холбогдогч талуудыг тодорхойлохдоо Нийслэлийн Нийтлэг үйлчилгээний газраас бусад байгууллагатай харилцах эрх хэмжээг үндэслэв. Үүнийг ерөнхий

байдлаар авч үзвэл Нийслэлийн Нийтлэг үйлчилгээний газар нь 1) дээшээ чиглэлд дээд шатны байгууллага, албан тушаалтнаас гаргасан бодлого, шийдвэрийн хэрэгжилтийг зохион байгуулах, ажлын үр дүнг тайлагнах, үйл ажиллагаагаа уялдуулан зохицуулах, нутаг дэвсгэрийнхээ эдийн засаг нийгмийн хөгжүүлэх талаар санал шийдвэр боловсруулж хүргүүлэх, зөвлөгөө дэмжлэг авах; 2) хэвтээ чиглэлд үйл ажиллагаагаа уялдуулан зохицуулах, хамтран ажиллах, саналаа уламжлах, мэргэжил арга зүйн дэмжлэг авах; 3) доошоо чиглэлд нэгдсэн удирдлага зохицуулалтаар хангах, үүрэг даалгаврын хэрэгжилтэд хяналт тавих, санал, иргэдийн дуу хоолойг сонсох, үйлчилгээ үзүүлэх, эргэх холбоогоор хангах зэрэг хэлбэрээр харилцдаг болно. Нийслэлийн үйл ажиллагаанд холбогдогч талуудыг дараах зурагт үзүүлэв.

**Зураг 1. Нийслэлийн Нийтлэг үйлчилгээний газрын үйл ажиллагаанд холбогдогч талууд**



Эдгээр холбогдогч талуудын оролцоог мэдээлэх, зөвлөх, санал өгөх, хамтран ажиллах, шийдвэр гаргах гэсэн ерөнхий ангиллын хүрээнд тодорхойлсон болно. Өөрөөр хэлбэл Нийслэлийн Нийтлэг үйлчилгээний газар нь олгосон чиг үүргээ хэрэгжүүлэхдээ эдгээр холбогдогч талуудтай харилцах бөгөөд холбогдогч талууд



өөрт хамаарах эрх хэмжээний хүрээнд тодорхой үүрэг оролцоотойгоор хамтран ажиллана. Үүнийг дараах хүснэгтээр харуулав.

### Хүснэгт 2. Холбогдогч талуудын оролцоо

Холбогдогч талууд	Оролцоо					
	Мэдээлэх	Зөвлөх, эргэх холбоогоор хангах	Санал өгөх	Хамтран ажиллах	Шийдвэр гаргах	Бусад
Нийслэлийн иргэдийн Төлөөлөгчдийн Хурал, түүний Ажлын алба	+	+	+	+		+
Нийслэлийн Засаг даргын Тамгын газар	+	+	+	+	+	+
Нийслэлийн нутгийн захиргааны байгууллагууд	+	+	+	+	+	+
Улаанбаатар хотын Захирагчийн ажлын алба	+	+	+	+	+	+
Дүүргүүд	+	+	+	+	+	+
Иргэд, ААН	+			+		
Олон улсын байгууллага	+			+		+
Сургалт, судалгааны байгууллага				+		+
Төрийн бус байгууллага		+		+		+
Хэвлэл мэдээллийн байгууллага				+		

### Алхам 3. Чиг үүргийн хэрэгжилтийг тодорхойлох

Нийслэлийн Нийтлэг үйлчилгээний газрын чиг үүргийн хэрэгжилтийг тодорхойлохдоо холбогдогч талуудаас авсан санал асуулгын судалгааны дүн болон Нийслэлийн Нийтлэг үйлчилгээний газрын гүйцэтгэлийн төлөвлөгөөний биелэлтийн үр дүнг үндэслэж тодорхойлов. Нийслэлийн Нийтлэг үйлчилгээний газрын чиг үүргийн хэрэгжилтийг санал асуулгын судалгааны үр дүнд тулгуурлан тодорхойлсон. Санал асуулгын судалгааны зорилго нь Нийслэлийн Нийтлэг үйлчилгээний газар нь захирамжаар хүлээсэн чиг үүргээ хэрхэн хэрэгжүүлж байгаад

үнэлгээ өгөхөд чиглэсэн. Санал асуулгын судалгаанд нийслэлийн засаг захиргааны байрууд, нийслэлийн үйлчилгээний нэгдсэн төвийн салбаруудад үйл ажиллагаа явуулж байгаа нутгийн захиргааны байгууллагын 860 албан хаагч цаасан болон цахим хэлбэрээр оролцсон болно.

**Зураг 2. Судалгаанд оролцогчдын ерөнхий төлөв /хувиар/**



Судалгааны дүнгээс үзвэл Нийслэлийн Нийтлэг үйлчилгээний газрын чиг үүргийн хэрэгжилт 89.1 хувийн хэрэгжилттэй байна. Энэ нь Нийслэлийн Нийтлэг үйлчилгээний газрын гүйцэтгэлийн төлөвлөгөөний биелэлт нь холбогдогч талуудын өгсөн үнэлгээнээс 10.9 хувиар их байна. Дараах хүснэгтэд Нийслэлийн Нийтлэг үйлчилгээний газрын чиг үүргийн хэрэгжилтэд холбогдогч талуудын өгсөн үнэлгээ болон Нийслэлийн Нийтлэг үйлчилгээний газрын гүйцэтгэлийн төлөвлөгөөний биелэлтийн үр дүнгийн харьцуулалтыг дэлгэрэнгүй байдлаар үзүүлж дундаж үнэлгээг тооцоолон харуулав.

**Хүснэгт 3. Нийслэлийн Нийтлэг үйлчилгээний газрын чиг үүргийн хэрэгжилт, хувиар**

№	Чиг үүрэг	Чиг үүргийн хэрэгжилтийн үнэлгээ		
		Нийслэлийн Нийтлэг үйлчилгээний гүйцэтгэлийн төлөвлөгөөний биелэлтийн үр дүн (Хувиар)	Холбогдогч талуудын үнэлгээ (Хувиар)	Дундаж үнэлгээ (Хувиар)
1	Нийслэлийн Засаг даргын хэрэгжүүлэгч агентлагуудад санхүү, нягтлан бодох	100.0	72.1	<b>86.05</b>

	бүртгэлийн үйлчилгээ үзүүлж, удирдлагыг санхүүгийн холбоотой үнэн зөв мэдээллээр хангах			
2	Нийслэлийн засаг захиргааны байрууд болон Нийслэлийн үйлчилгээний нэгдсэн төвийн салбарууд, Дэд төвүүдийн инженерийн байгууламжийн найдвартай, хэвийн ажиллагааг хангах	100.0	67.3	<b>83.65</b>
3	Нийслэлийн Засаг захиргааны байруудын хуралдааны танхимуудын техник, хэрэгслийн бэлэн байдлыг хангах	100.0	82.9	<b>91.45</b>
4	Нийслэлийн засаг захиргааны байруудын нийтийн эзэмшлийн талбайн тохижилт, засвар, үйлчилгээг хийж гүйцэтгэх	100.0	86.5	<b>93.25</b>
5	Нийслэлийн засаг захиргааны байрууд болон Нийслэлийн үйлчилгээний нэгдсэн төвийн салбарууд, сургалт үйлдвэрлэлийн төвүүдийн гадна орчны болон өрөө, тасалгаанд цэвэрлэгээ, үйлчилгээг чанартай үзүүлэх	100.0	92.4	<b>96.2</b>
6	Эрүүл ахуйд нийцсэн хоол үйлдвэрлэл, зоогийн үйлчилгээг төрийн албан хаагчдад үзүүлэх	100.0	68.1	<b>84.05</b>
	<b>Ерөнхий дундаж үнэлгээ (1+2+3+4+5+6)</b>	100.0	78.2	<b><u>89.10</u></b>

## ГУРАВ. АЛСЫН ХАРАА

Алсын хараа нь байгууллагын ирээдүйн төлөвийг илэрхийлсэн, хөгжлийн чиг баримжааг тодорхойлсон үр дүн юм. Алсын хараа нь амжилт дэвшилд хөтлөх уриа дуудлага бөгөөд Нийслэлийн Нийтлэг үйлчилгээний газар бүхэлдээ алсын хараанд чиглэнэ.

Алсын хараа: Нийслэлийн нутгийн захиргааны байгууллагуудын хэрэгцээ шаардлагад бүрэн нийцсэн, өндөр чанар- олон улсын стандарт бүхий Нийтлэг үйлчилгээг тогтмол хөгжүүлж, үйлчилгээний жишиг байгууллага болоход оршино.

Уриа: Чанар стандарт, эерэг хандлага, таны тав тухын баталгаа

## ДӨРӨВ. ЭРХЭМ ЗОРИЛГО

Эрхэм зорилго нь байгууллагын одоо ба ирээдүйн үйл ажиллагааны талаарх үнэт зүйл, хөгжлийн үзэл баримтлал, оршин тогтнох учир шалтгааныг илэрхийлнэ. Нийслэлийн Нийтлэг үйлчилгээний газар нь эрхэм зорилгоо хэрэгжүүлэх чиг үүрэгт тулгуурлан томьёолов. Ингэхдээ бид юу хийдэг вэ?, хэнд зориулж үүнийг хийдэг вэ?, яагаад үүнийг хийдэг вэ? Гэсэн гурван асуултыг чиг баримжаа болгов.

Эрхэм зорилго: Нийслэлийн иргэдийн Төлөөлөгчдийн Хурал, Нийслэлийн Засаг дарга, түүний Тамгын газар, Захирагчийн ажлын алба, Засаг даргын хэрэгжүүлэгч агентлагуудад чанар, стандартад нийцсэн Нийтлэг үйлчилгээг үзүүлж, Нийслэлийн нутгийн захиргааны байгууллагуудын төрийн албан хаагчдын ажиллах тав тухай орчинг бүрдүүлэхэд манай байгууллагын эрхэм зорилго оршино.

### Үнэт зүйл:

Нийтлэг үйлчилгээний газар нь үйл ажиллагаандаа Төрийн албаны тухай хуулийн 7 дугаар зүйлд заасан зарчмыг баримтлах бөгөөд энэхүү стратегийн төлөвлөгөөг хэрэгжүүлэхэд дараах зүйлсийг эрхэмлэнэ. Үүнд:

- **Тэгш шударга байх**- Нийтийн эрх ашгийг эрхэмлэх, адил тэгш боломжоор хангах;
- **Ил тод байх**- Хуулиар нууцын зэрэглэлд хамаарахаас бусад мэдээлэл нь олон нийтэд нээлттэй, ил тод, ойлгомжтой байх;
- **Хууль дээдлэх**- Хуулийг дээдлэн хэлбэрэлтгүй сахин биелүүлэх, хуульд нийцсэн шийдвэр гаргах;
- **Хараат бус байх** – Нөлөөнд автахгүй, ашиг сонирхлын зөрчлөөс ангид байх;
- **Мэргэшсэн, хариуцлагатай байх**- Ажил үүргээ мэргэжлийн өндөр түвшинд чадмаг, сурамгай хэвийн найдвартай гүйцэтгэх, хариуцсан ажилдаа эзэн байх;
- **Шуурхай байдал**- Ажил үүргээ гүйцэтгэхдээ чирэгдэл учруулахгүй богино хугацаанд шийдвэрлэх;

## ТАВ. ОРЧНЫ ШИНЖИЛГЭЭ

Орчны шинжилгээний үндсэн зорилго нь байгууллагын өнөөгийн нөхцөл байдлыг тодорхойлох, цаашлаад тухайн байгууллагын стратегийн төлөвлөгөөний гол үндэслэл болдог. Байгууллагын дотоод орчны чадавхыг үнэлж, гадаад орчныг шинжлэх зорилгоор байгууллагын үндсэн элементүүдийн дагуу давуу ба сул тал, гадаад орчны боломж, эрсдэлийг судалгааны үндэслэлтэй тодорхойлоход оршино. Ингэснээр стратегийн шийдвэр гаргах мэдээллээр хангагдах боломжтой болно. Үүнийг Засгийн газрын 2020 оны 216 дугаар тогтоолоор батлагдсан “Стратегийн төлөвлөгөө боловсруулах, батлах, хэрэгжилтийг хангах журам”, Засгийн газрын Хэрэг эрхлэх газрын даргын 2020 оны 100 дугаар тушаалаар батлагдсан “Стратегийн төлөвлөгөө боловсруулах аргачлал”-ын 7 дахь хэсэгт зааснаар Нийслэлийн Нийтлэг үйлчилгээний газрын орчны шинжилгээг байгууллагын мандатад үндэслэн SWOT шинжилгээний аргыг ашиглан гүйцэтгэсэн болно.

Нийслэлийн Нийтлэг үйлчилгээний газрын дотоод орчны шинжилгээг хийхдээ байгууллагын бүтэц, зохион байгуулалт, соёл, нөөц (хүн, санхүү, техник, мэдээлэл) хийгээд технологийн үйл явц зэрэг хүчин зүйлсийн хүрээнд давуу ба сул талыг тодорхойлсон. Харин гадаад орчны шинжилгээгээр улс төр, эдийн засаг, нийгэм соёл, технологи, хууль эрх зүй, байгаль орчны зүгээс үзүүлэх нөлөөллийг тодорхойлсноор ямар боломж, эрсдэл байгааг тодорхойлсон.

Нийтлэг үйлчилгээний газрын орчны шинжилгээг хийхдээ баримт бичгийн судалгаа, асуулга судалгааг тус тус хийж гүйцэтгэсэн болно.

### **Нэг. Баримт бичгийн судалгаа**

Нийслэлийн Нийтлэг үйлчилгээний газрын орчны шинжилгээний баримт бичгийн судалгааг Нийслэлийн Нийтлэг үйлчилгээний чиг үүрэг, үйл ажиллагаатай холбогдон гарсан эрх зүйн баримт бичгүүдийн хүрээнд гүйцэтгэсэн. Үүнд:

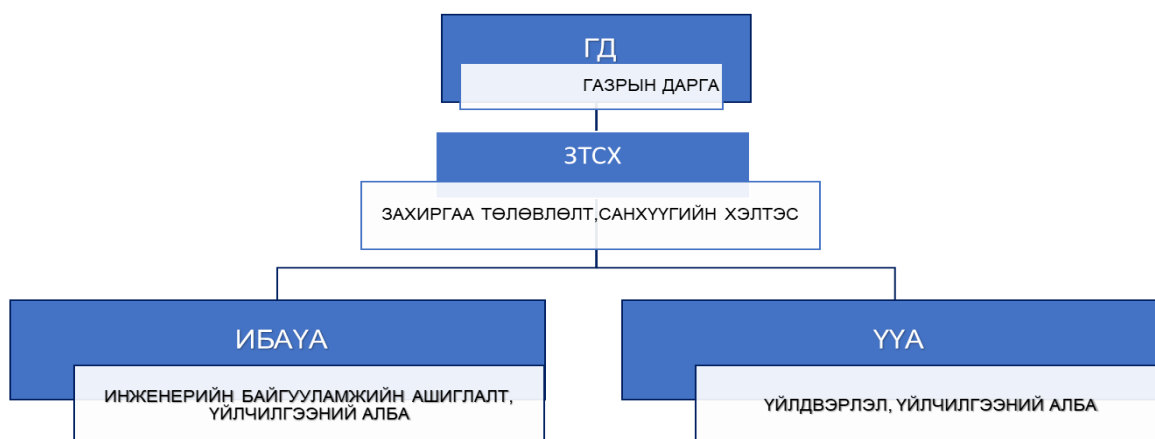
- Монгол Улсын Засгийн газрын тогтоол
- Нийслэлийн Засаг даргын захирамж
- Нийслэлийн Нийтлэг үйлчилгээний газрын үйл ажиллагааны тайлангууд
- Нийслэлийн Нийтлэг үйлчилгээний газрын үйл ажиллагаатай холбоотой дүрэм, журмууд
- Нийслэлийн Нийтлэг үйлчилгээний газрын үйл ажиллагааны чиглэлээр батлан гаргасан хөтөлбөрүүд

**Байгууллагын бүтэц, зохион байгуулалт:** 1992 онд батлагдсан Монгол Улсын Үндсэн хуулийн 61 дүгээр зүйлийн 61.4, Монгол Улсын Засгийн газрын 2021 оны 360 дугаар тогтоол, Нийслэлийн Засаг даргын 2021 оны А/1059 дугаар захирамжаар Нийтлэг үйлчилгээний газрын бүтэц, орон тоо тодорхойлогдож Нийслэлийн Засаг даргын 2022 оны А/93 дугаар захирамжаар газрын дүрмийг баталж, хэрэгжүүлэх чиг үүргийг тодорхойлсон байна. Одоогийн байдлаар Нийслэлийн Нийтлэг үйлчилгээний газар дараах бүтэц, зохион байгуулалтаар үйл ажиллагаа явуулж байна. Үүнд:

1. Захиргаа төлөвлөлт санхүүгийн хэлтэс
2. Инженерийн байгууламжийн ашиглалт, үйлчилгээний алба
3. Үйлдвэрлэл, үйлчилгээний алба

Энэхүү бүтэц, зохион байгуулалтаас үзэхэд Нийслэлийн Нийтлэг үйлчилгээний газар 1 хэлтэс 2 албатай бөгөөд үндсэн зургаан чиг үүргийн хүрээнд нийслэлийн засаг захиргааны I, II, III, IV, Va, Vбв, Нийслэлийн төр захиргааны цогцолбор байр, Баяхошуу, Оргил, Сэлбэ дэд төвүүд, Нийслэлийн үйлчилгээний нэгдсэн төв Драгон, Дүнжингарав, Мишээл, Хороолол и-март салбар зэрэг нийт **13** байршилд барилга байгууламжийн ашиглалт, цэвэрлэгээ үйлчилгээ болон нийслэлийн хэрэгжүүлэгч 13-н агентлагт санхүү нягтлан бодох бүртгэлийн үйлчилгээг үзүүлэн үйл ажиллагаа явуулж байна.

**Зураг 3. Нийслэлийн Нийтлэг үйлчилгээний газрын бүтэц**



*Эх сурвалж: Нийслэлийн Засаг даргын 2021 оны А/1059 дугаар захирамж*  
Байгууллагын хэлтэс, албаны чиг үүрэг нь Нийслэлийн Нийтлэг үйлчилгээний газрын үндсэн чиг үүргийг хэрэгжүүлэхэд чиглэгдсэн байна. Тухайлбал:

### **Нэг. Захиргаа, төлөвлөлт, санхүүгийн хэлтсийн чиг үүрэг**

Нийслэлийн Засаг даргын хэрэгжүүлэгч агентлагуудын хэмжээнд төрийн үйлчилгээг хэвийн жигд тасралтгүй явуулахад шаардлагатай хөрөнгө материалын ашиглалт, хадгалалтад хяналт тавих, ажил үйлчилгээний төсвийг хянах, батлагдсан төсөв хөрөнгийн төлбөр, тооцооны гүйлгээг цаг хугацаанд хийх болон Захиргаа, дотоод ажил, хүний нөөц, архив, албан хэрэг хөтлөлт, иргэдээс ирсэн өргөдөл гомдол, дээд газраас гарсан тогтоол, шийдвэрийн хэрэгжилт, сургалт сурталчилгаа, хяналт шалгалтын ажил, тушаал шийдвэр эрх зүйн үндэслэлийг хянах зэрэг ажлуудыг хариуцан ажиллаж байна.

### **Хоёр. Инженерийн байгууламжийн ашиглалт, үйлчилгээний албаны чиг үүрэг**

Нийслэлийн Засаг захиргааны байрууд, Нийслэлийн үйлчилгээний нэгдсэн төвийн салбар, дэд төвүүдийн барилга, инженерийн шугам сүлжээ, ус дулаан, цахилгааны хэвийн найдвартай жигд ажиллагааг хариуцан байр ашиглалтын албаны дарга, инженер, техникийн ажилтнууд ажиллаж байна.

### **Гурав. Үйлдвэрлэл, үйлчилгээний албаны чиг үүрэг**

Нийслэлийн Засаг захиргааны байруудад цэвэрлэгээ, үйлчилгээ, хоол үйлдвэрлэл, зоогийн үйлчилгээний стандартыг бүрэн хэрэгжүүлж, тэдгээрт үйл ажиллагаа явуулж буй албан хаагчдын ажиллах тав тухтай орчин нөхцөлийг бүрдүүлэхэд анхааран ажиллаж байна.

Байгууллагын нөөц (хүн, санхүү, техник, мэдээлэл): Нийслэлийн Засаг даргын 2021 оны А/1059 дугаар захирамжаар Нийслэлийн Нийтлэг үйлчилгээний орон тооны хязгаарыг 453 байхаар тогтоосон. Одоогийн байдлаар нийт 284 ажилтан, албан хаагч ажиллаж байна.

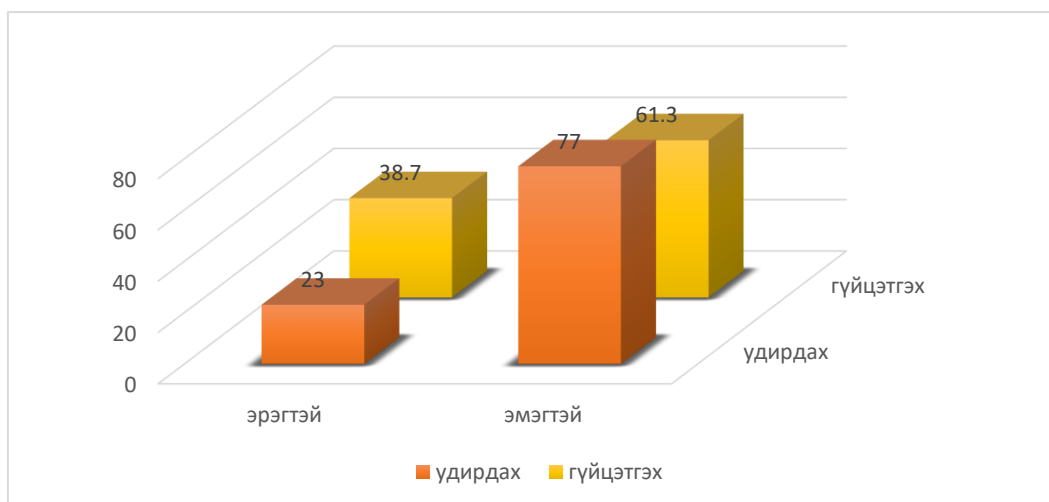
Нийт албан хаагчын 19.2 хувь нь удирдан зохион байгуулах чиглэлийн албан тушаалтан, 80.8 хувь нь гүйцэтгэх албан тушаалтан байна. Үүнийг албан тушаалын ангиллаар авч үзвэл төрийн захиргааны албан хаагч 0.4 хувь, төрийн үйлчилгээний албан хаагч 99.6 хувийг эзэлж байна.

Нийт албан хаагчдын 68.1 хувь нь эмэгтэй, 31.9 хувь нь эрэгтэй байгаа нь хүйсийн харьцаа тэнцвэртэй бус байгааг харуулж байна.

Мөн Нийслэлийн Нийтлэг үйлчилгээний газарт *хөгжлийн бэрхшээлтэй 10 албан хаагч ажиллаж байгаа нь нийт албан хаагчийн 3,5 хувийг эзлэж байна.*



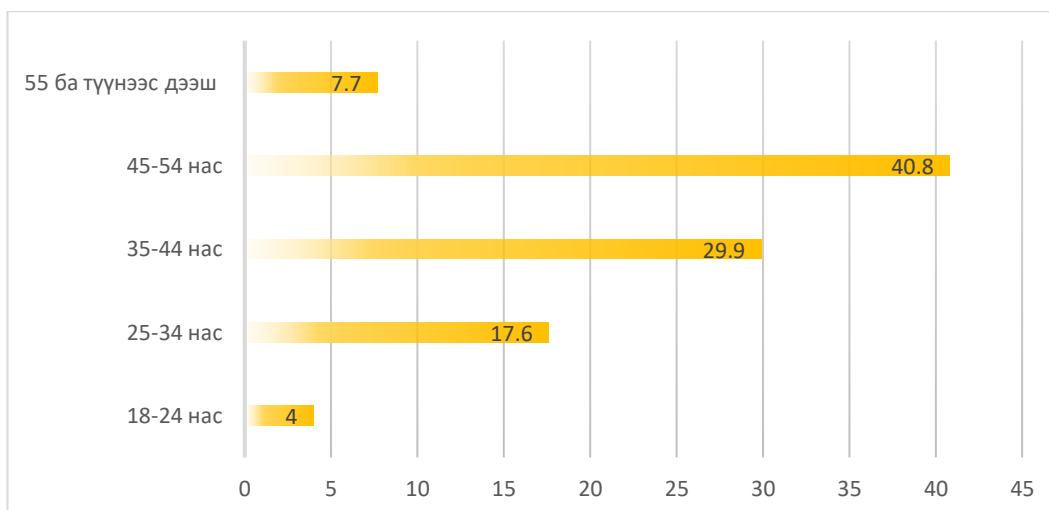
**Зураг 4. Албан хаагчдын албан тушаал, хүйс /хувиар/**



Нийслэлийн Нийтлэг үйлчилгээний газрын албан хаагчдын 3.7 хувь нь магистр, 22.7 хувь нь бакалавр, 55 хувь нь бүрэн дунд, 10 хувь нь бүрэн бус дунд, 8.6 хувь нь тусгай дунд боловсролтой байна.

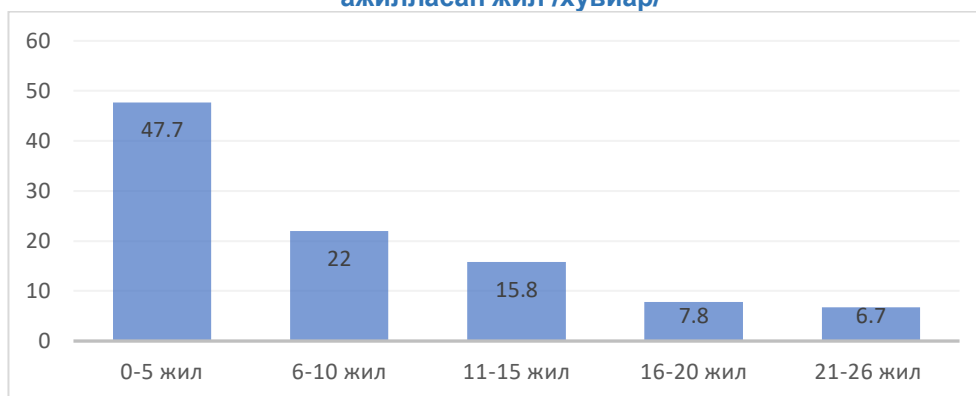
Албан хаагчдын насны байдлыг авч үзвэл тэдний 4 хувь нь 18-24 нас, 17.6 хувь нь 25-34 нас, 29.9 хувь нь 35-44 нас, 40.8 хувь нь 45-54 нас, 7.7 хувь нь 55 ба түүнээс дээш настай байна. Үүнээс үзвэл албан хаагчдын 45-54 настай хүмүүс дийлэнх хувийг эзлэж байна.

**Зураг 5. Албан хаагчдын нас /хувиар/**



Албан хаагчдын 47.7 хувь нь 5 жил хүртэл, 22 хувь нь 6-10 жил хүртэл, 15.8 хувь нь 11-15 жил, 7.8 хувь нь 16-20 жил, 6.7 хувь нь 21-26 жил ажилласан байна.

**Зураг 6. Нийслэлийн Нийтлэг үйлчилгээний газрын албан хаагчдын төрийн албанд ажилласан жил /хувиар/**



**Хоёр. Асуулга судалгааны үр дүн**

Нийслэлийн Нийтлэг үйлчилгээний газрын үйл ажиллагаа, чиг үүргийн хэрэгжилтэд нөлөөлж буй эерэг болон сөрөг хүчин зүйлсийг тодруулах зорилгоор тулгамдаж буй асуудал, түүний шалтгаан, үр дагаврын талаар нээлттэй анкетын судалгааг авсан. Судалгааг цаг хугацааны хязгаарлагдмал байдлаас шалтгаалан 3 хоногийн хугацаанд 50 анкетын хүрээнд боловсруулалт хийж үр дүнг тодорхойлсон.

Судалгааны үр дүнгээс үзвэл Нийслэлийн Нийтлэг үйлчилгээний газрын албан хаагчдаас ирүүлсэн асуулгын давтамжаар бүлэглэн ангилан авч үзвэл:

- Бүтэц, зохион байгуулалт
- Чиг үүргийн хэрэгжилт
- Технологийн үйл явц
- Байгууллагын соёл
- Нөөц
- Гадаад орчны нөлөөлөл
- Нийслэлийн харьяа байгууллагуудтай харилцах, хамтын ажиллагаа зэрэг асуудлууд зонхилж байна.

**Зураг 7. Асуулгын давтамж**



Асуулгын давтамжийг авч үзвэл ихэнх нь буюу 32 хувь нь нөөц, хамгийн бага буюу 4 хувь нь гадаад орчны нөлөөллийн талаарх агуулга байна. Судалгааны үр дүнг дэлгэрэнгүй байдлаар авч үзье.

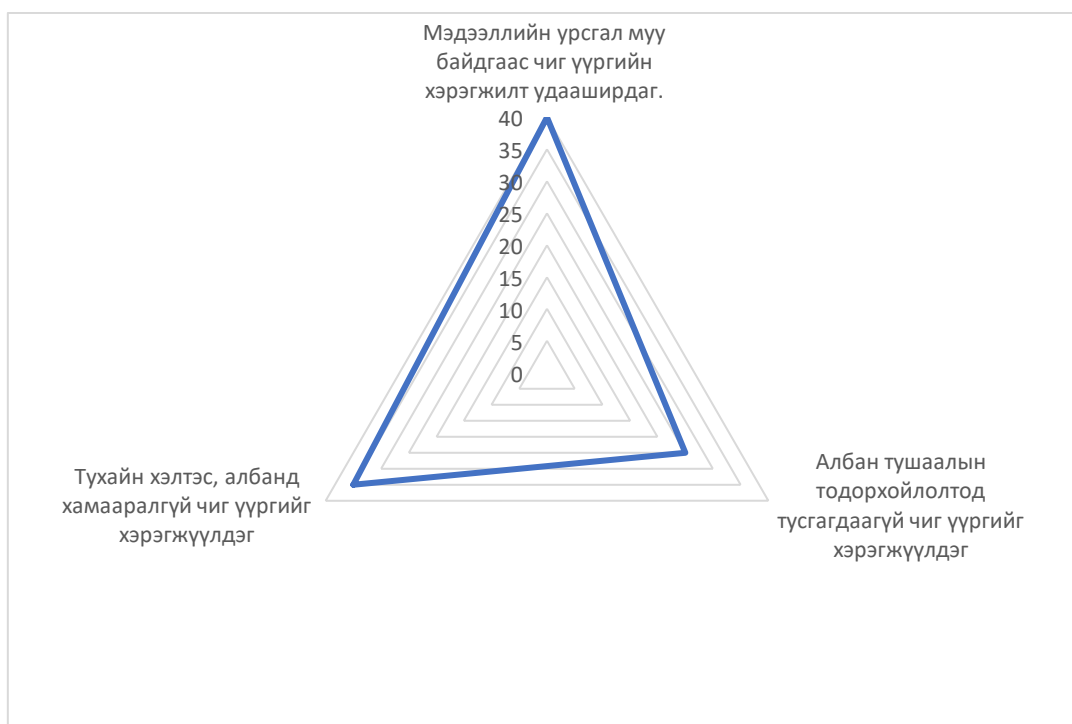
*Нийслэлийн Нийтлэг үйлчилгээний газрын бүтэц, зохион байгуулалт:*

Судалгаанд хамрагдсан албан хаагчдын 10 хувь нь байгууллагын зохион байгуулалт оновчгүй гэж үзсэн байна. Мөн бүтэц орон тоо батлагдсан боловч сул орон тоо болон чөлөө авсан ажилтан, албан хаагчдын сул орон тоог хуваан гүйцэтгэж байгаа нь ажлын ачааллыг нэмэгдүүлсэн гэж үзсэн байна.

*Чиг үүргийг хэрэгжүүлсэн байдал:*

Судалгааны үр дүнгээс харвал албан хаагчид чиг үүргээ дунд түвшинд гүйцэтгэдэг гэж үнэлж байна. Мөн судалгаанд оролцогчдын хариултаас үзэхэд чиг үүргийн талаарх агуулгын давтамж 20 хувь байна. Үүний шалтгааныг дэлгэрүүлэн авч үзье.

#### **Зураг 8. Чиг үүргийн хэрэгжилтийн байдал /хувиар/**



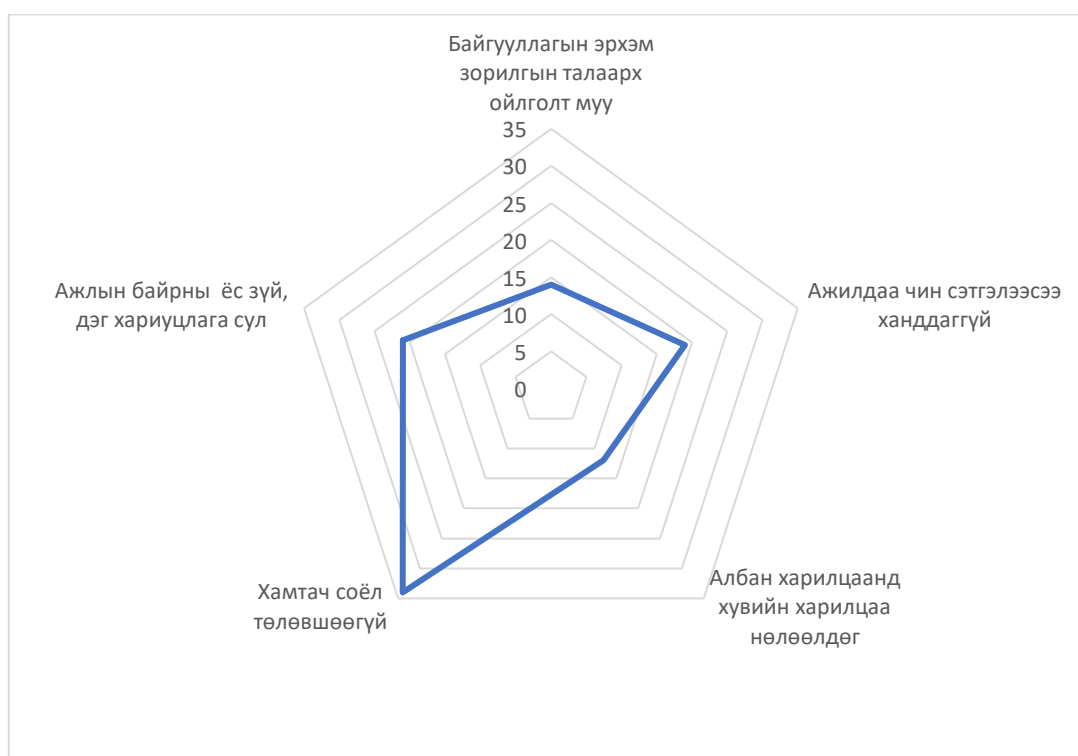
Дээрх зургаас үзвэл чиг үүргийн хэрэгжилтэд хамгийн их нөлөөлж буй хүчин зүйлсийн мэдээллийг мэдээллийн урсгал муу байдгаас чиг үүргийн хэрэгжилт удааширдаг үйл ажиллагаатай холбоотой мэдээллийг харилцан түгээдэггүй нь (40 хувь) гэж үзжээ. Мөн хэлтэс албанд хамааралгүй чиг үүргийг хэрэгжүүлдэг (35 хувь) нь чиг үүргийн давхардал үүсэх, зарим үйл ажиллагаа орхигдох, албаны хооронд үл ойлголцол гарах зэрэг эрсдэлийг бий болгодог гэж үзсэн ба албан хаагчдын албан тушаалын тодорхойлолтод тусгагдаагүй чиг үүргийг хэрэгжүүлдэг (25 хувь) нь

үндсэн ажилдаа төвлөрөх цаг хугацаа бага болох, ажлын ачаалал асуудал тулгарч байна.

**Технологийн үйл явц:** Судалгаанд хамрагдсан алба хаагчдын 8 хувь хэлтсүүдийн мэдээллийг дотоод сүлжээнээс харах боломжгүй байдаг. Үүнээс үүдэн шаардлагатай мэдээллийг Нийслэлийн Засаг даргын Тамгын газраас дахин дахин явуулах шаардлага үүсдэг. Мэдээллийн нэгдсэн сүлжээг удирдах албан тушаалтнууд ихэвчлэн хэрэглэдэг тул гүйцэтгэх түвшний албан хаагчдын хувьд мэдээллийн цар хүрээ төдий чинээгээр хязгаарлагдмал байна гэж үзжээ.

**Байгууллагын соёл:** Нийт судалгаанд хамрагдсан ажилтан албан хаагчдын 14 хувь нь байгууллагын соёл, уур амьсгал, ажилдаа хандах хандлага, албан хаагчдын харилцааны ёс зүйн талаар дурдсан байна.

**Зураг 9. Байгууллагын соёл**



Дээрх зургаас үзвэл чиг байгууллагын соёл, хандлагын талаарх агуулгын хүрээнд дийлэнх нь байгууллагын хамтач соёл гэж үзсэн байна. Үүнээс дүгнэн үзвэл албан хаагчдын хамтач соёл, харилцаа холбоог сайжруулахад анхаарах шаардлагатай гэдгийг харуулж байна.

**Байгууллагын нөөц:** Асуулгын давтамжийн 32 хувь нөөцтэй холбоотой байгаа нь нэгдүгээрт хүний нөөц, цалин хөлстэй, хоёрдугаарт ажиллах орчинтой шууд холбоотой байна. Төрийн үйлчилгээний албан хаагчдын цалин хөлс нь хөдөмөрийн

хөлсний доод хэмжээтэй дүйцэхүйц, үнийн өсөлттэй уялдахгүй байгаагаас шалтгаалан нээлттэй ажлын байр зарлаж, мэдээллийг түгээж байгаа ч ажиллах хүчний нөөц бүрдэхгүй байх бэрхшээл тулгарч байна. Мөн үйлчилгээний албан хаагчдын өрөө, тасалгаа стандартын шаардлагад нийцэхгүй, харанхуй, гэрэл, агаар нэвтрэх боломжоор хангагдаагүй зэрэг агуулгын давтамж өндөр байна.

*Гадаад орчны нөлөө:* Судалгаанд хамрагдсан албан хаагчдын 4 хувь нь Үйлчилгээний албан хаагчтай харилцах харилцааны соёл буурсан нийгмийн хандлага нь үйлчилгээний ажил эрхэлдэг ажилчдын ажил мэргэжлийг нэр хүндгүй болгосон гэж үзсэн байна.

*Хамтын ажиллагаа:* Нийслэлийн Нийтлэг үйлчилгээний газрын албан хаагчдын хамтын ажиллагаа сул, хамтын ажиллагаанд ажлын хэсгийн гишүүд ижил үүрэг, оролцоотой байдаггүй гэж албан хаагчдын 12 хувь дүгнэсэн байна.

Нийслэлийн Нийтлэг үйлчилгээний газрын одоогийн нөхцөл байдлыг тодруулах зорилгоор баримт, бичгийн судалгаа, асуулга судалгаагаар гарч ирсэн дүнг нэгтгэн үзвэл дараах үндсэн дүгнэлтүүдийг хийж болохоор байна.

1. Нийслэлийн Нийтлэг үйлчилгээний газар нь бүтэц, зохион байгуулалтын хувьд Нийслэлийн Засаг даргын захирамжаар батлагдсан бүтэц, орон тоонд байгууллагын чиг үүргийг хэрэгжүүлж байгаа боловч нийт ажилтан, албан хаагчдын уялдаа холбоо муу, чиг үүрэгт заасан ажил үүргээ бүрэн гүйцэтгэхгүй байна.
2. Албан хаагчдын ажиллах орчин тааруу, цалин хөлсний хэмжээ бага, нийгмийн баталгааны үйл ажиллагаанууд суларсан байна.
3. Нийслэлийн Нийтлэг үйлчилгээний албан хаагчдад аливаа бодлого шийдвэрт хяналт-шинжилгээ, үнэлгээ хийх арга аргачлал болон судалгааны арга зүйн чиглэлийн ур чадвар дутмаг байна.

Эцэст нь гадаад ба дотоод орчны зүгээс нөлөөлж буй буй хүчин зүйлсийг тодорхойлсны үндсэн дээр орчны шинжилгээний үр дүнг SWOT (Strengths, Weaknesses, Opportunities, Threats) дараах хүснэгтэд нэгтгэн харуулав.

**Хүснэгт 4. Нийслэлийн Нийтлэг үйлчилгээний газрын дотоод ба гадаад орчны шинжилгээний үр дүн /SWOT матриц/**

<b>Давуу тал</b>	<b>Сул тал</b>
<ul style="list-style-type: none"> <li>- Нийслэлийн Нийтлэг үйлчилгээний газрын бүтэц, зохион байгуулалт, чиг үүрэг тодорхой.</li> <li>- Сүүлийн жилүүдэд албан хаагчдыг чадавхжуулах сургалтын тоо нэмэгдсэн.</li> <li>- Өргөдөл, санал, гомдлыг цаг хугацааны хувьд түргэн шуурхай шийдвэрлэн хариу хүргүүлдэг.</li> <li>- Төсвөөс санхүүжилттэй тул цалин, хөлс баталгаатай.</li> <li>- Нийслэлийн Засаг даргын захирамжаар баталсан дөрвөн стандартыг үйл ажиллагаандаа мөрдлөг болгон ажилладаг.</li> </ul>	<ul style="list-style-type: none"> <li>- Зарим тохиолдолд хэлтэс, албаны хооронд үл ойлголцол гардаг.</li> <li>- Байгууллагын үйл ажиллагааг дэмжих зөв соёл хангалттай төлөвшөөгүй.</li> <li>Хяналт-шинжилгээ үнэлгээг хангалттай хэрэгжүүлдэггүй.</li> <li>- Мэдээллийн урсгал эмх цэгц системтэй бус, мэдээллийн шинэчлэлт болон мэдээллийн давтамж тодорхой бус.</li> <li>- Мэдээллийн ил тод, иж бүрэн байдал бүрэн хангагдаагүй.</li> <li>- Хүний нөөцийн дутагдал ихтэй.</li> <li>- Орчин үеийн дэвшилтэт тоног төхөөрөмж бага.</li> <li>- Хариуцлагын тогтолцоо хангалтгүй.</li> </ul>
<b>Боломж</b>	<b>Эрсдэл</b>
<ul style="list-style-type: none"> <li>- Нийслэлийн хэмжээнд 13 байршилд үйл ажиллагаа явуулдаг.</li> <li>- Хүний нөөцийн бодлогыг бүрэн хэрэгжүүлэх боломжтой.</li> <li>- Нийслэлийн хэмжээнд үйл ажиллагаа явуулдаг төрийн байгууллагуудтай харилцаа, холбоо тогтоох боломжтой.</li> <li>- Нийслэлийн Нийтлэг үйлчилгээний газрын үйл ажиллагаанд холбогдогч талууд сэтгэл хангалуун байдаг.</li> </ul>	<ul style="list-style-type: none"> <li>- Байр ашиглалтын насжилт өндөр</li> <li>- Нийслэлийн Нийтлэг үйлчилгээний газрын албан хаагчдыг сургаж хөгжүүлэхэд зориулсан зардал төсөвт тусгадаггүй.</li> <li>- Ажиллах орчин стандартын шаардлагад нийцээгүй.</li> <li>- Нэг үйлчилгээний ажилтанд ногдох цэвэрлэгээ, үйлчилгээний талбайн хэмжээ 2001 оноос хойш шинэчлэгдэн тогтоогдоогүй.</li> <li>- Дээд шатны байгууллагуудын бодлого, шийдвэрийн төлөвлөлт тогтвортой бус</li> </ul>

## ЗУРГАА. СТРАТЕГИЙН ЗОРИЛГО

Нийслэлийн Нийтлэг үйлчилгээний газрын орчны шинжилгээний үр дүнгээр Нийтлэг үйлчилгээний газар нь “Тогтворжилтын стратеги”-ийг баримтлах нь оновчтой байна. Тогтворжилтын стратеги нь байгууллагын ерөнхий үйл ажиллагааны тогтворжилтод анхаарч ажиллахыг шаарддаг. Өөрөөр хэлбэл, Нийтлэг үйлчилгээний газар нь Тогтворжилтын стратегийн хүрээнд сул талаа бууруулж, боломжийг нэмэгдүүлэх, давуу талдаа тулгуурлан эрсдэлд өртөхгүй байхаар зорилго, үйл ажиллагаагаа төлөвлөн ажиллах юм.

Иймд Нийслэлийн Нийтлэг үйлчилгээний газрын орчны шинжилгээний үр дүнг тус байгууллагын цаашдын хөгжлийн стратегийг тодорхойлох үндэслэл болгов. Ингэхдээ Нийтлэг үйлчилгээний газрын мандатын хүрээнд стратегийн зорилгыг тодорхойлсон. Учир нь төрийн байгууллагын хувьд хуулиар олгогдсон чиг үүргээсээ давсан стратегийн зорилгыг тодорхойлсон тохиолдолд тухайн байгууллага уг стратегийн зорилгыг хэрэгжүүлэх боломж бүрдэхгүй юм.

Нийслэлийн Нийтлэг үйлчилгээний газрын 2021-2024 оны стратеги төлөвлөгөөний хүрээнд дараах стратегийн зорилгыг дэвшүүлэв. Үүнд:

<b>Стратегийн зорилго 1:</b>	Хяналт-шинжилгээ үнэлгээг тогтмол хийж, хэрэглээг нэмэгдүүлнэ.
<b>Стратегийн зорилго 2:</b>	Чанарын менежментийн тогтолцоо–Шаардлага MNS ISO 9001:2015 стандартыг үйл ажиллагаанд бүрэн нэвтрүүлнэ.
<b>Стратегийн зорилго 3:</b>	Байгууллагын дотоод үйл ажиллагааг бүрэн уялдаатай болгосон байна.

## ДОЛОО. СТРАТЕГИЙН ЗОРИЛГО, ШАЛГУУР ҮЗҮҮЛЭЛТ, СУУРЬ ТҮВШИН, ЗОРИЛТОТ ТҮВШИН

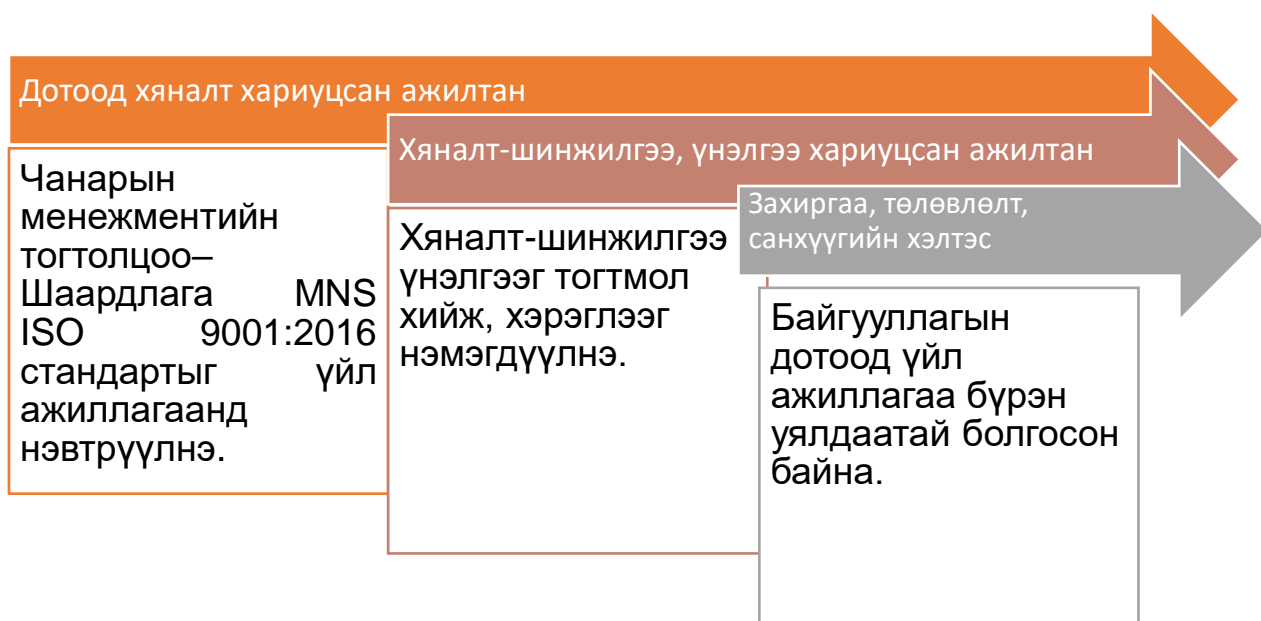
Д/А	Стратегийн зорилго, зорилт	Стратеги	Шалгуур үзүүлэлт	Хэмжээх нэгж	Шалгуур үзүүлэлтийн утга				Хэрэгжүүлэх нэгж, хэлтэс					Шалгуур үзүүлэлтийн мэдээллийн үзүүлэлтүүд							
					Сүүрр он	Сүүрр түвшин	Зорилтот он	Зорилтот түвшин	Үндсэн	Хамтрагч	Мэдээллийн эх	Мэдээлэл цуглуулах арга зүй	Мэдээлэл цуглуулах давтамж	Мэдээллийн Базан	Хариуцах нэгж	Сүүрр он	Сүүрр түвшин	Зорилтот он	Зорилтот түвшин	Үндсэн	Хамтрагч
1	Стратегийн зорилго 1. Хяналт-шинжилгээг үнэлгээг тогтмол хийж, хэрэглээг нэмэгдүүлнэ. 1.1. Бодлогын, баримт бичиг, тайлан төлөвлөгөөнд хяналт үнэлгээг шинжилгээг тухай бүр, тасалддаггүй хийнэ. 1.2. Бодлогын, баримт бичиг, тайлан, төлөвлөгөөний үнэлгээг үнэн бодитой, оновчтой байдлыг бүрэн хангана. 1.3. Хяналт-шинжилгээ, үнэлгээний үр дүнд илэрсэн алдаа, доголдлыг бүрэн зааруулдаг болно.	Хяналт-шинжилгээний үнэлгээг үнэн зөв, найдвартай байдлыг нэмэгдүүлэх	Хяналт-шинжилгээний чанарын индекс	Хувь	Шалгуур үзүүлэлтийн 2021 оны үтгэр сүүрр түвшин болно.	2024	Зорилтот түвшинг тодорхойлох	Хяналт-шинжилгээ, үнэлгээний ажиглан	Бусад хэлтэс, алба	Үнэлгээний тайлан	Үнэлгээ	Жинд 1 удаа	2023 онд эхний үнэлгээг хийсэн байх	Захиргаа, төлөвлөлт, санхүүгийн хэлтэс							
				Тоо																	
				Хувь																	
				Хувь																	
2	Стратегийн зорилго 2. Чанарын менежментийн тогтолцоо-Шардлага MNS ISO 9001:2015 стандартыг үйл ажиллагаанд бүрэн нэвтрүүлнэ. 2.1. Чанарын менежментийн тогтолцоо нэвтрүүлэх ажлыг төлөвлөх 2.2. Чанарын менежментийн тогтолцооны төлөвлөгөөг хэрэгжүүлнэ. 2.3. Удирдлагын дүн шинжилгээ хийх.	Стандартад тулгуурлах	Стандартыг нэвтрүүлсэн байна.	Хувь	Шалгуур үзүүлэлтийн 2021 оны үтгэр сүүрр түвшин болно.	2024	100	Дотоод хяналт харууцсан ажиглан	Бусад хэлтэс	Үнэлгээний тайлан	Үнэлгээ	7 хоногт 1 удаа	2023 онд эхний үнэлгээг хийсэн байх	Захиргаа, төлөвлөлт, санхүүгийн хэлтэс							
				Хувь																	
				Хувь																	
				Хувь																	
3	Стратегийн зорилго 3. Байгууллагын дотоод үйл ажиллагааг бүрэн уялдаатай болосон байна. 3.1. Байгууллагын чиг үүрэг, бүтцийн уялдааг оновчтой болгоно. 3.2. Албан хаагчдын гүйцэтгэлийн төлөвлөгөөний хэрэгжлтийн уялдааг бүрэн хангана. 3.3. Байгууллагын хамтын соёлыг төлөвшүүлнэ.	Хамтын ажиллагааг сайжруулах	Байгууллагын дотоод хамтын ажиллагаа	Хувь	Шалгуур үзүүлэлтийн 2021 оны үтгэр сүүрр түвшин болно.	2024	100	Дотоод хяналт харууцсан ажиглан	Бусад хэлтэс	Үнэлгээний тайлан	Үнэлгээ	Жинд 1 удаа	2023 онд эхний үнэлгээг хийсэн байх	Захиргаа, төлөвлөлт, санхүүгийн хэлтэс							
				Өдөр																	
				Хувь																	
				Тоо																	



## НАЙМ. СТРАТЕГИЙН ЗОРИЛГО БА БАЙГУУЛЛАГЫН БҮТЦИЙН УЯЛДАА

Монгол Улсын Засгийн газрын 2019 оны 100 дугаар тогтоолд үндэслэн, Нийслэлийн Нийслэлийн Засаг даргын 2022 оны А/93 дугаар захирамжаар Нийслэлийн Нийтлэг үйлчилгээний газрын дүрмийг шинэчлэн баталсан. Уг дүрмийн дагуу газрын хэлтэс, алба, нэгжүүд нь стратегийн зорилгыг хэрэгжүүлэхэд өөр хоорондоо нягт уялдаатай байна. Тухайлбал, Нийтлэг үйлчилгээний газрын стратегийн зорилго ба нэгжүүдийн үйл ажиллагааны уялдаа холбоог дараах байдлаар хангаж ажиллана.

Зураг 10. Стратегийн зорилго ба бүтцийн уялдаа



Дээрх зураглалаас харвал Нийслэлийн Нийтлэг үйлчилгээний газрын 2021-2024 оны стратеги төлөвлөгөөг хэрэгжүүлэх суурь нөхцөл нь “Чанарын менежментийн тогтолцоо–Шаардлага MNS ISO 9001:2016 стандартыг үйл ажиллагаанд нэвтрүүлнэ” гэсэн 2-р стратегийн зорилго байх болно. Иймд Нийтлэг үйлчилгээний газрын нэгж тус бүр өөрсдийн үндсэн үүргээс гадна Чанарын менежментийн тогтолцоо–Шаардлага MNS ISO 9001:2016 стандартыг үйл ажиллагаанд нэвтрүүлэхэд дэмжлэг үзүүлж ажиллах үүргийг мөн гүйцэтгэнэ. Тухайлбал, Нийтлэг үйлчилгээний газар стратегийн зорилгын биелэлтийг хангахын

тулд зохион байгуулалтын нэгж тус бүр өөрсдийн үндсэн үүргийн хүрээнд дараах байдлаар зорилгын манлайлагч буюу лидер<sup>1</sup> ажиллана.

1. Дотоод хяналт-Шинжилгээ үнэлгээний ажилтан “Хяналт-шинжилгээ үнэлгээг тогтмол хийж, хэрэглээг нэмэгдүүлнэ” гэсэн 1-р стратегийн зорилгыг удирдан манлайлж ажиллана.
2. Дотоод хяналт хариуцсан ажилтан Чанарын менежментийн тогтолцоо– Шаардлага MNS ISO 9001:2016 стандартыг үйл ажиллагаанд нэвтрүүлнэ” гэсэн 2-р стратегийн зорилгыг удирдан манлайлж ажиллана.
3. Захиргаа, төлөвлөлт, санхүүгийн хэлтэс “Байгууллагын дотоод үйл ажиллагаа бүрэн уялдаатай болгосон байна.” гэсэн 3-р стратегийн зорилгыг удирдан манлайлж ажиллана.

Стратегийн зорилгыг манлайлагч албан хаагч, нэгжүүд нь үйл ажиллагааны хувьд харилцан уялдаатай ажиллах нь дээрх гурван стратегийн зорилгын биелэлтийг хангах гол үндэс болно. Мөн эдгээр албан хаагч, нэгжүүдийн үйл ажиллагааг бусад албан хаагч, албууд дэмжин, нягт уялдаатай ажиллана.

---

<sup>1</sup> **Зорилгын лидер нь** стратегийн тодорхой зорилгыг хэрэгжүүлэхэд манлайлах үүрэгтэй оролцоно. Байгууллагын зохион байгуулалтын нэгж бүр тодорхой нэг стратегийн зорилгыг өөрийн чиг үүргийн дагуу хариуцсан ажиллахын зэрэгцээ, тухайн зорилтыг хэрэгжүүлэхэд бусад нэгж, ажилтнуудыг татан оролцуулах, хамтын шийдэл гаргах, үйл ажиллагааны уялдаа холбоог хангахад манлайлан ажиллана.

## ЕС.НИЙСЛЭЛИЙН НИЙТЛЭГ ҮЙЛЧИЛГЭЭНИЙ ГАЗРЫН СТРАТЕГИЙН ЗУРАГЛАЛ

(2021 -2024) ОН

Алсын хараа	Нийслэлийн нутгийн захиргааны байгууллагуудын хэрэгцээ шаардлагад бүрэн нийцсэн, өндөр чанар- олон улсын стандарт бүхий нийтлэг үйлчилгээг тогтмол хөгжүүлж, үйлчилгээний жишиг байгууллага болоход оршино		
Эрхэм зорилго	Уриа: Чанар стандарт, эерэг хандлага, таны тав тухын баталгаа		
Тэргүүлэх чиглэл	Нийслэлийн нутгийн захиргааны байгууллагуудын хэрэгцээ шаардлагад бүрэн нийцсэн, өндөр чанар- олон улсын стандарт бүхий нийтлэг үйлчилгээг тогтмол хөгжүүлж, үйлчилгээний жишиг байгууллага болоход оршино		
Стратегийн зорилго	Хяналт-шинжилгээ	Бодлого, төлөвлөлт	Дотоод үйл ажиллагаа
Стратеги	Хяналт-шинжилгээ үнэлгээг тогтмол хийж, хэрэглээг нэмэгдүүлнэ. Хяналт-шинжилгээний үнэн зөв, найдвартай байдлыг нэмэгдүүлэх	Чанарын менежментийн тогтолцоо–Шаардлага MNS ISO 9001:2015 стандартыг үйл ажиллагаанд бүрэн	Байгууллагын дотоод үйл ажиллагааг бүрэн уялдаатай болосон байна.
Стратегийн зорилт	1. Бодлогын, баримт бичиг, тайлан төлөвлөгөөнд хяналт үнэлгээ шинжилгээг тухай бүр, тасалддаггүй хийнэ. 2. Бодлогын, баримт бичиг, тайлан төлөвлөгөөний үнэлгээг үнэн бодитой, оновчтой байдлыг бүрэн хангана. 3. Хяналт-шинжилгээ, үнэлгээний үр дүнд илэрсэн алдаа, доголдлыг бүрэн залруулдаг болно.	Стандартад тулгуурлах 1. Чанарын менежментийн тогтолцоо нэвтрүүлэх ажлыг төлөвлөх 2. Чанарын менежментийн тогтолцооны төлөвлөгөөг хэрэгжүүлнэ. 3. Удирдлагын дүн шинжилгээ хийх	Хамтын ажиллагааг сайжруулах 1. Байгууллагын чиг үүрэг, бүтцийн уялдааг оновчтой болгоно. 2. Албан хаагчдын гүйцэтгэлийн төлөвлөгөөний хэрэгжилтийн уялдааг бүрэн хангана. 3. Байгууллагын хамтач соёлыг төлөвшүүлнэ.
Харууцах нэгж	Дотоод хяналт-Шинжилгээ үнэлгээний ажилтан	Дотоод хяналт харууцсан ажилтан	Захиргаа, төлөвлөлт, санхүүгийн хэлтэс
	Бусад хэлтэс, алба		